

Tevékenység Irányítási Rendszer

TIR 24 V. 1.1

Telepítési és Felhasználói leírás

Copyright © Humán-PC Bt. 1999-2000.

A PROGRAM FELADATA.....	3
A PROGRAM RENDSZER ÖSSZETEVŐI:.....	4
MŰKÖDÉSI FELTÉTELEK.....	4
A RENDSZER TELEPÍTÉSE:	4
A RENDSZER ÚJRATELEPÍTÉSE:	5
A FELÜGYELŐ-BEAVATKOZÓ (TEVIR) PROGRAM HASZNÁLATA	5
KEZDŐ KÉPERNYŐ	6
KAPCSOLAT.....	7
KONFIGURÁCIÓ	10
KÖZPONTNAK CÍMZETT ÜZENETEK	12

A program rendszer feladata

A Tevékenység Irányítási Rendszer (TIR24) alapvető feladata az **MCRR** átjátszó hálózat berendezéseit vezérlő kezelő berendezésből érkező adatok **automatikus** összegyűjtése és grafikus megjelenítése, **automatikus** és **kezelői** irányítási tevékenység elősegítése, megvalósítása, **tevékenységirányítás** rádiócsatornákon keresztül.

Ezen fő feladatain kívül lehetőséget biztosít többféle beavatkozásra is, valamint lehetővé tesz automatikus funkciókat és félautomata **tevékenységirányítást** is, ezáltal lehetőséget biztosít kezelő, felügyelő, menedzselő funkciók megvalósítására, akár távoli berendezések tekintetében is.

A program **adatfogadó-beavatkozó** (automata) és (kezelői grafikus megjelenítésű) **felügyelő-beavatkozó** részből áll.

A rendszer **automata** nyomkövető és **félautomata** (kezelői segítségű) működését gyakorlatilag a központi program kontrollálja.

A rendszer két önálló fizikai vonalon továbbít esemény információkat, az adatfogadó "központi szerver" munkállomások száma is kettő lesz, ezek egymástól függetlenül dolgozhatnak.

Mindkét munkahely számára biztosított 4 megyei rádiós rendszer monitorozása, illetve a kiválasztott csatornával történő forgalmazás.

A diszpécser munkahelyeken megjelennek a címzett hívások, azok lekezelése egy külön ablakban lehetséges.

A TIR 24 tevékenység irányító szoftver lehetővé teszi az ügyeletes számára, hogy tetszőleges négy megyei rendszert képezzen csoportba (24 rendszerből válogatva), a csoportok felé adásindítást is lehetővé téve.

Címzett hívás beérkezése esetén a program fény és hangjelzést ad, ha a program háttérben fut, akkor is előbukkan.

A beérkezett hívásokat, a kiadott címzett hívásokat a szoftver folyamatosan naplózza.

Az ügyeletes számára egyértelmű jelzést ad a megyei rendszerek foglaltságáról.

A rendszer lehetőséget biztosít a hálózatba kapcsolt rádióállomások státuszának figyelemmel kísérésére, egyedi és csoportos funkciók megvalósítására, automatikus és félautomatikus funkciókra.

A program rendszer összetevői

- TIR24.exe főprogram
- mfc42.dll
- msvcr7.dll rendszerbővítő rutinyűjtemények

c:\logs alkönyvtárban képződő naplóállományok.

Működési feltételek

A rendszer az azt magába foglaló speciális számítógépen fut.

Ennek elemei:

IBM PC kompatibilis PC, NT Workstation 4.0 HU (magyar) operációs rendszerrel
Speciális soros illesztőkártya

A működéshez szükséges a csatlakoztatott **MCRR** átjátszó hálózat berendezéseit vezérlő kezelő berendezés.

A rendszer telepítése

A rendszer előtelepített formában kerül átadásra, külön telepítést nem igényel, csak a helyszínen az **MCRR** átjátszó hálózat berendezéseit vezérlő kezelő berendezéshez történő csatlakoztatását kell megtenni.

Ezek után NT rendszergazdai jogosultsággal létre kell hozni a beléptetni kívánt felhasználók listáját és azok házirendjét.

A rendszer újratelepítése

Amennyiben valamilyen okból a rendszer teljes újratelepítésére van szükség, akkor a következők szerint kell eljárni:

- Telepítsük fel a számítógépre az operációs rendszert
- Hozzuk létre a megfelelő jogosultságú felhasználókat, és azok házirendjét.
- Állítsuk be a képernyőt 800x600-as felbontásra és 256 színre
- Jelentkezzünk be rendszergazdai jogosultsággal
- Telepítsük fel a „Tevékenység irányító” programot.

Fontos!

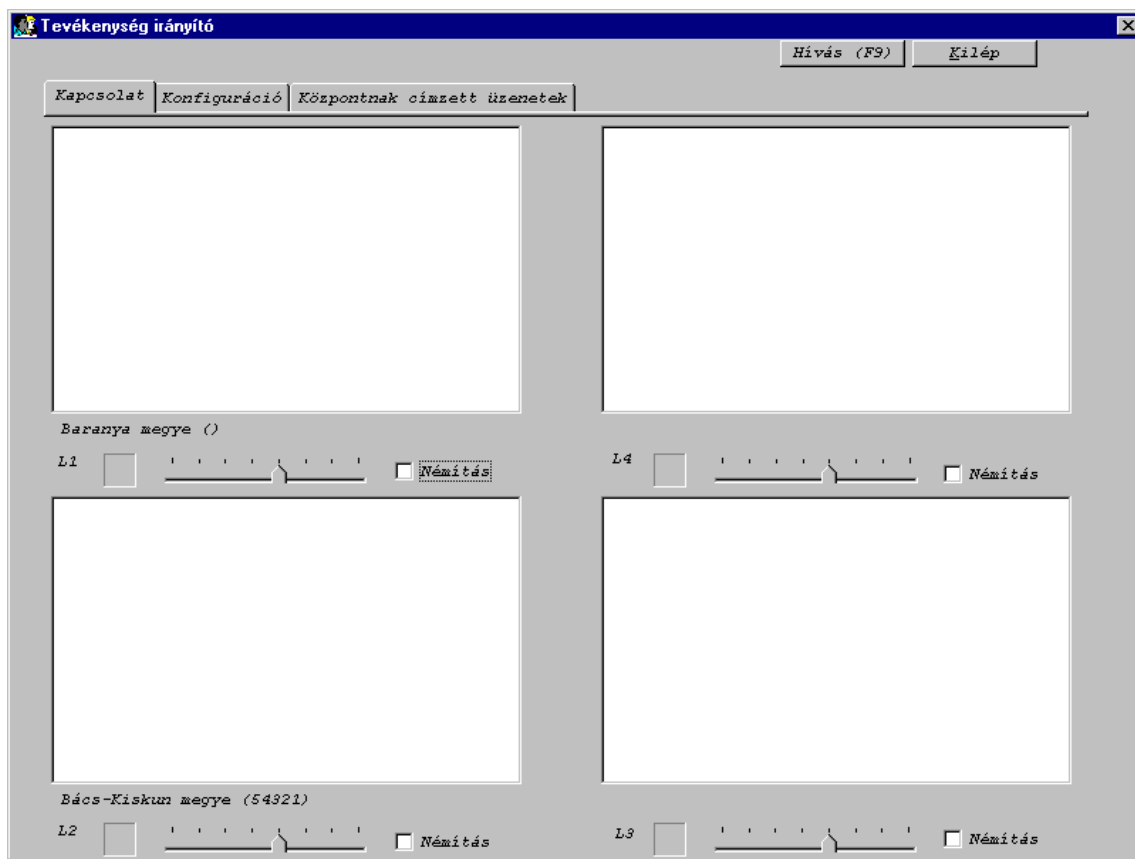
A Licenzkód beírásakor a kötőjeleket nem kell beírni, azok csak a számsor olvashatósága miatt vannak betéve (a licenz szerződésbe).

A felügyelő-beavatkozó (TIR 24) program használata

A program a **MCRR** átjátszó hálózat berendezéseit vezérlő kezelő berendezéssel csak az indítása után veszi fel a kapcsolatot, ezért el kell indítanunk.

Kezdő képernyő

Indítás után a következő képernyőt láthatjuk:



A képernyő felső részén elhelyezkedő fülekkel tudunk a különböző interaktív felületek között váltani.

Ezek az elhelyezkedésük sorrendjében a következők:

Kapcsolat

Az aktív csatornák forgalmának a követésére szolgáló felület.

A rendszer maximum négy csatorna állapotát képes folyamatosan követni, ezért a képernyő is 4-es tagolódású az óramutató járásával ellenkező irányban haladva.

Minden negyedben látható egy, az adott vonal forgalmát szöveges formában tartalmazó lista, amelyben a legutolsó, legfeljebb 200 esemény látható. Szükség esetén a 'c:\logs' könyvtárban a csatornánként utolsó 2000 esemény megtekinthető.

Alatta a hivatkozási név, pl.:”L1”, mellette a csatorna állapotát leíró státuszjelző doboz, a hangerő-szabályozó és a némító doboz.

A státuszjelző lehet :

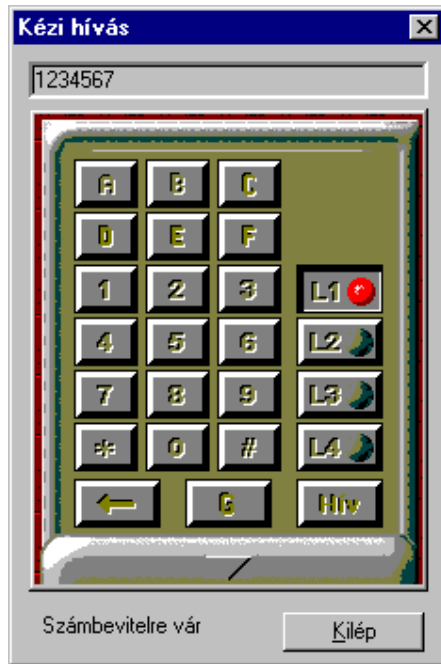
<i>szürke:</i>	nincs esemény
<i>zöld:</i>	vételi állapotban van
<i>piros:</i>	adás közben

A hangerő-szabályozó egy 8 állapotú toló potenciométernek felel meg, amellyel szabályozhatjuk a kontroll hangszóróban megszólaló hang erősségét csatornánként külön-külön.

A némítóval a csatorna hangja egyetlen mozdulattal ki-bekapcsolható, úgy, hogy közben az előző hangerő állás megőrződik.

Minden aktív csatornát jelentő listából indítható oda szóló szelektív, vagy általános hívás.

Bármelyik listát kijelölve (amelyikhez van csatorna rendelve), a kijelölés után az 'F9' billentyűt megnyomva, megjelenik egy stilizált telefon:



Ebbe a kívánt hívószámot az egér vagy a billentyűk segítségével bevitethetjük.

Az 'A', 'B', 'C', 'D', 'E', 'F', '*', '#' gomboknak jelen esetben nincs funkciójuk.

A '<' gomb a visszatörlésnek felel meg, a 'G' pedig egy speciális karaktert szűr be a hívószámba. Az 'L1', 'L2', 'L3', 'L4' a fent taglalt elnevezésekkel azonos.

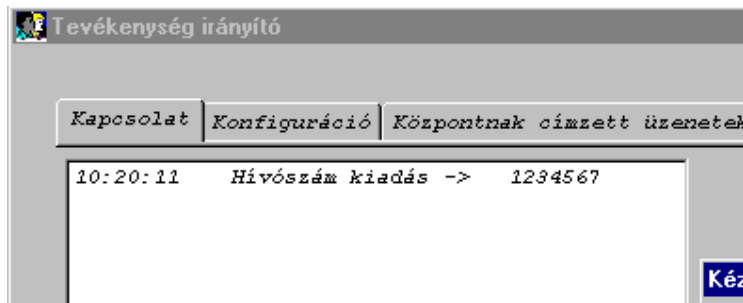
A lenyomott állapotban (azaz piros) levők azt jelentik, hogy az általunk kiadott parancsok a megfelelő jelzésű vonalakra is eljutnak. Alapértelmezésben az aktuális csatorna van kijelölve, de lehetőségünk van egyszerre többet is kijelölni.

A 'Hív' gomb csak egérrel aktiválható!

Jelentése: hívószám kiadása a megjelölt csatornákra.

Ez a szelektív hívási folyamat, melynek

-első fázisa:



-második fázisa:

a figyelmeztető hangjelzés után megnyomhatjuk a 'SPACE' v. 'szóköz' gombot (adás indítás gomb)



Erre adás indítás történik, melynek a **MCRR** átjátszó hálózat berendezéseit vezérlő kezelő berendezés által történő nyugtázása után a státuszjelző lámpa pirosra vált.

Az adásindító gombot elengedve az adási folyamatnak vége szakad.

Hasonlóképpen általános hívásra is van lehetőségünk. Bármely aktív listában a 'SPACE' v. 'szóköz' gombot megnyomva, hívási folyamat indul. Ennek fázisai a 'Hívószám kiadás'-t leszámítva megegyeznek az előzővel.

Fontos!

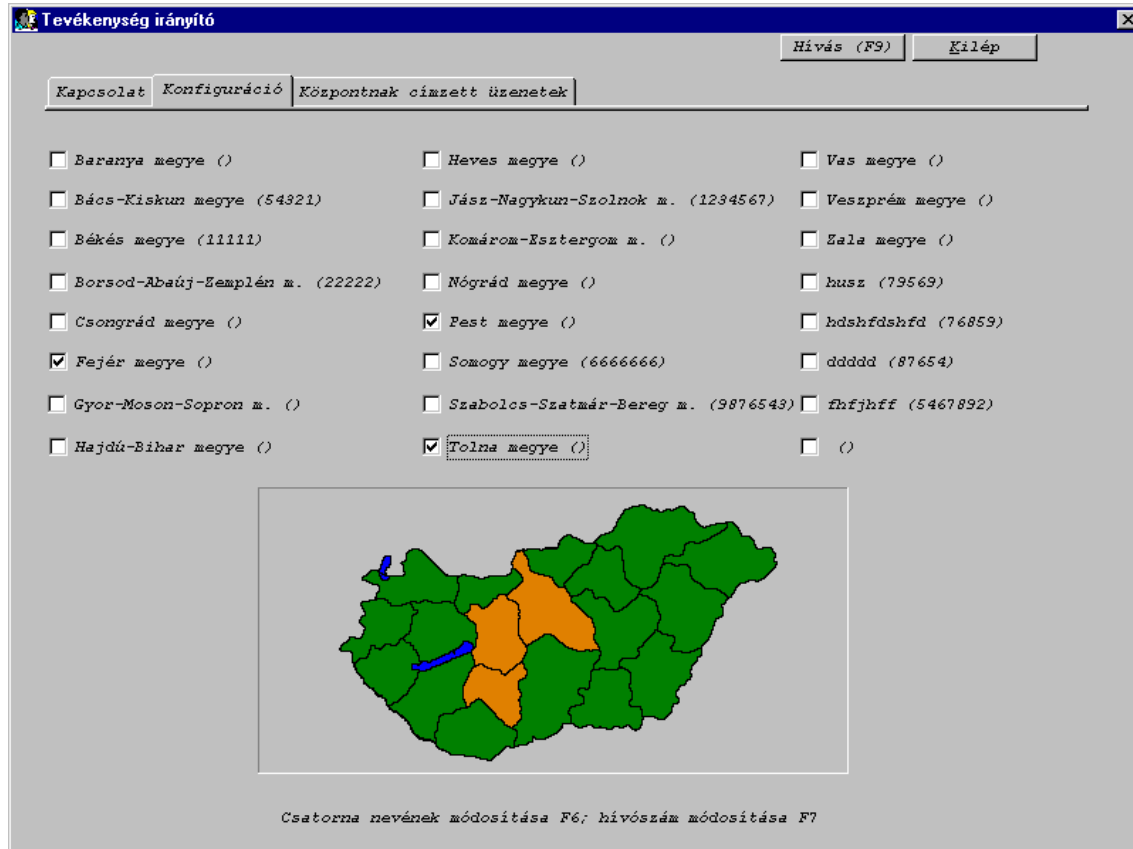
Hívás csak abban a csatornában indul, amelyik inaktív állapotban van (szürke).

Fontos!

Ha hívás van folyamatban, a többi vezérlő elem tiltott (hangerő, némítás ...).

Konfiguráció

A fület aktiválva a következő ábrát láthatjuk:



Mivel az **MCRR** átjátszó hálózat berendezéseit vezérlő kezelő berendezés 24 csatornát tud kezelni, de egyidejűleg csak maximum 4-et akarunk monitorozni, ezen a képernyőn ki kell választanunk a kívánt csatornákat, a megye megnevezése előtt levő ún. check box kiválasztásával (a box-ban egérrel történő klikkelés hatására egy, a kiválasztást jelző pipa jelenik meg, vagy tűnik el).

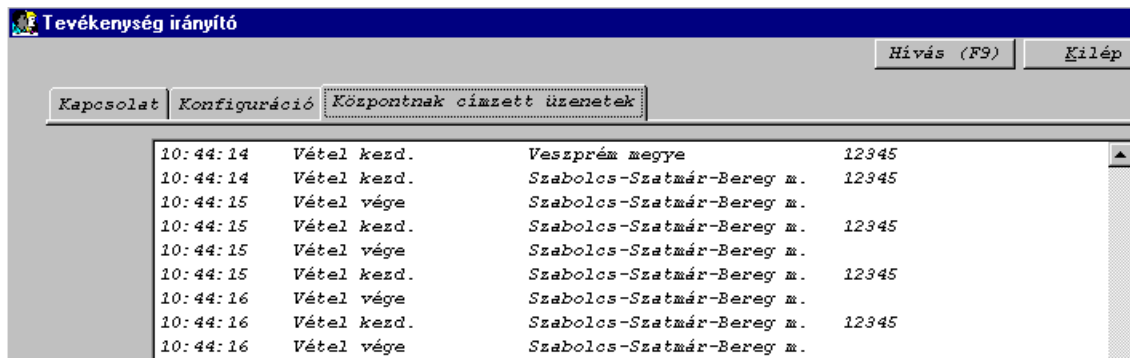
19 csatornának a neve nem változtatható, az általa reprezentált megye nevét kapta. A maradék öt csatorna neve szabadon változtatható. Mind a 24 csatorna esetében módosítható a hívószám, amellyel az adott csatornából a központot elérhetik.

A módosítás a következőképpen történik:

Álljunk rá a kívánt csatornát szemléltető u.n. check box-ra, majd az F6 vagy az F7 billentyű megnyomásával előjövő kis segédablakban végezzük el a módosítást és nyomjuk meg az 'OK' gombot. A változások tárolódnak és a kapcsolatok fülre való kattintáskor az **MCRR** átjátszó hálózat berendezéseit vezérlő kezelő berendezésbe is letöltődnek.

Központnak címzett üzenetek

A négy aktív csatorna mellett van egy látszólagos ötödik is, amiben a központnak szóló üzenet haladnak. Az ennek megfelelő lista, a fenti nevű fül segítségével érhető el. Ezek az üzenetek egy előugró párbeszédablakban azonnal megjelennek. Ez az ablak kis idő múlva automatikusan eltűnik, vagy a 'Bezár' gombbal eltüntethetjük. Később a itt tudjuk megtekinteni ezeket az eseményeket.



Idő	Esemény	Hely	Szám
10:44:14	Vétel kezd.	Veszprém megye	12345
10:44:14	Vétel kezd.	Szabolcs-Szatmár-Bereg m.	12345
10:44:15	Vétel vége	Szabolcs-Szatmár-Bereg m.	
10:44:15	Vétel kezd.	Szabolcs-Szatmár-Bereg m.	12345
10:44:15	Vétel vége	Szabolcs-Szatmár-Bereg m.	
10:44:15	Vétel kezd.	Szabolcs-Szatmár-Bereg m.	12345
10:44:16	Vétel vége	Szabolcs-Szatmár-Bereg m.	
10:44:16	Vétel kezd.	Szabolcs-Szatmár-Bereg m.	12345
10:44:16	Vétel vége	Szabolcs-Szatmár-Bereg m.	